

Teknisk håndbok for bruk og vedlikehold

EMME

ANTINCENDIO



www.emme-italia.com

Via del Molino, 40 - 52010 Corsalone (AR) - Italy - info@emme-italia.com - Tel. +39.0575.511320
Andre filialer Emme Antincendio s.r.l. i Italia : Milano - Padova - Roma - P.IVA/ C.F. 11208251006 - R.E.A. AR-159122

21095-7 : Bærbart brannslukningsapparat, 9 kg ABC-pulver



Detaljer om klippet



- SYLINDER
I høyfast legert stål,
3 delt med klips, utvendig pulverlakkert
Rød Ral 3000.
- SLUKKEMIDDEL
ABC Powder - MAP 20 %.
- DRIVGASS
Nitrogen (N₂).
- VENTIL
M. 30x1,5, i lett aluminiumslegering
AA6061, håndtak med rød lakkering
Ral 3000.
- BRUK
A B C brannklassifisering
(faste materialer, brennbare væsker og
brennbar gass).

© REPRODUKSJON ER FORBUDT

Merk: Bildet er kun ment som en illustrasjon, det kjøpte produktet kan være noe annerledes.

9 kg pulverslukker, oppbevaringstemperatur fra -30 °C til +60 °C, produsert i henhold til **UNI EN 3-7 (D.M. 7.1.2005)**.
Produsert i henhold til produksjonskontroller i henhold til **EN 3-10**.
Kvalitetsgodkjent og sertifisert av Bureau Veritas Italia.

Egnet for bruk ved brann i elektriske anlegg på opptil 1 000 V, med en minimumsavstand på 1 meter.

GODKJENT/SERTIFISERT
BRANNSLUKNINGSAPPARAT:



MPA
Dresden



EN 3-10
Inspection Certificate
N° 55840/21/NMJ/nmj

**BRANN
KLASSE:**



55

233



Filens navn	Dokumenttype	Modell av brannslukningsapparat	Dato	Utgiv.	Sjekk	Rev.	Side
21095-7_ Teknisk håndbok	Teknisk bruks- og vedlikehold håndbok	21095-7	01/09/2022	M.R		1	1/7

21095-7 : Bærbart brannslukningsapparat, 9 kg ABC-pulver

TEKNISKE SPESIFIKASJONER

BRANNKLASSIFISERING	55 A 233 B C
SLUKKEMIDDEL	ABC Powder - MAP 20 % EPW 18462 (ABC Favorit Tertia - Rühl)
DRIVGASS	Nitrogen (N ₂), 15 bar ved 20°C
TEMPERATUROMRÅDE	-30°C / +60°C
NETTO VEKT	9 Kg
BRUTTO VEKT	~ 13,9 Kg
DIMENSJONER	Høyde 630 +/- 5 mm Diameter (sylinder) 170 +/- 2 mm
TØMMINGSTID	~ 23,4 sekunder
VENTILENS TILTREKKINGSMOMENT	Minimum 35 Nm, maksimum 55 Nm
TRYKKTTEST AV SYLINDER	PT 27 bar
SYLINDERVOLUM	10,7 L.
SIKKERHETSANORDNING	Innstilt mellom 20 og 26 bar
SYLINDERMATERIALE	Legert stål
UTVENDIG BEHANDLING	Sandblåst og pulverlakkert i Rød Ral 3000-farge

EMBALLASJE

(Merk: Emballasjemengdene og målene er veiledende og kan være gjenstand for endringer.)

STANDARD

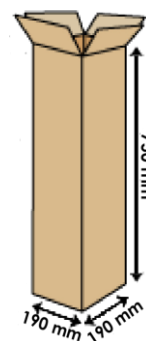
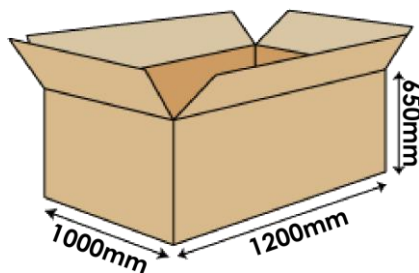
Maks. 40 stk. per pall

(40 stk. per eske, maks 1 eske per pall)

Dimensjoner på pallen 100x120x80(h) cm

PÅ FORESPØRSEL: ENKELTEMBALLASJE

- maksimalt 40 stk. på pall 100x120



TRANSPORT OG AVHENDING

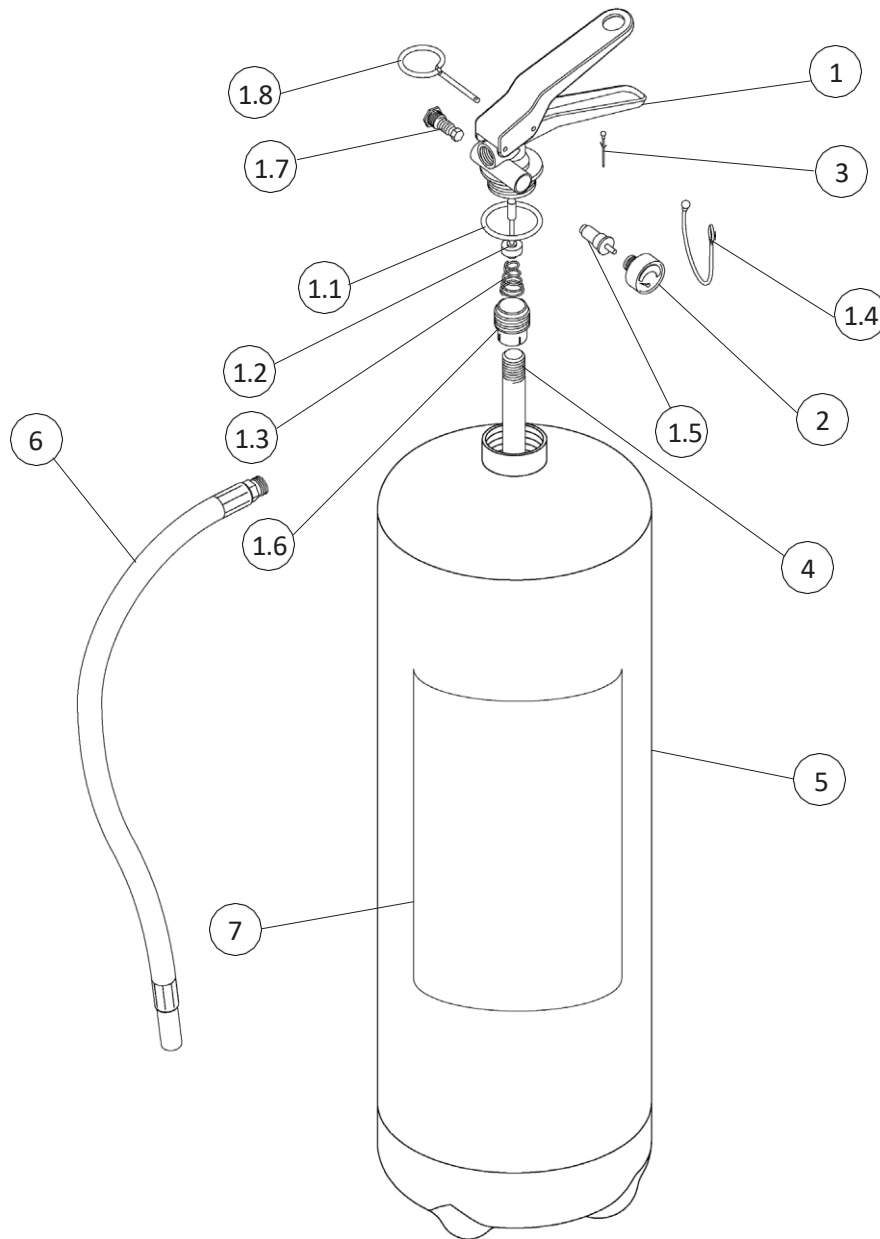
Landtransport : Unntak i forbindelse med ADR-avhending 594

Skipstransport : IMDG koden - UN 1044 klasse 2.2 Brannslukningsapparater

Filens navn	Dokumenttype	Modell av brannslukningsapparat	Dato	Utgiv.	Sjekk	Rev.
21095-7_ Teknisk håndbok	Teknisk bruks- og vedlikehold håndbok	21095-7	01/09/2022	M.R	1	2/7

21095-7 : Bærbart brannslukningsapparat, 9 Kg ABC Pulver

KOMPONENTER OG RESERVEDELER



Tabell 1

NUM.	BESKRIVELSE	KODE
1	Ventil M. 30x1,5	0212-9
1.1	O-ring ventil	0201R
1.2	Ventilspindel	n.a
1.3	Ventilens innvendige fjær	n.a
1.4	Gummiledd (rød)	0286
1.5	Testventil for manometer	1163
1.6	Holder for føderør	0253R
1.7	Sikkerhetsanordning	0261R
1.8	Sikkerhetspinne	0282-1
2	Manometer	0271-1

NUM.	BESKRIVELSE	KODE
3	Plombe for sikkerhetspinne	0285
4	PVC-stigerør	0155-1
5	Sylinder	0105-7
6	Slange	0292-4
7	Etikett	0057-8
VALGFRI	Brakett for brannslukningsapparat med klips	3036

Reservedelen med nummer 1 omfatter allerede alle andre komponenter som er angitt fra 1.1 til 1.8.
 "n.a." betyr at komponenten ikke er tilgjengelig som enkeltstående reservedel.

Filens navn	Dokumenttype	Modell av brannslukningsapparat	Dato	Utgiv.	Sjekk	Rev.
21095-7_ Teknisk håndbok	Teknisk bruks- og vedlikehold håndbok	21095-7	01/09/2022	M.R	0	3/7

Krav til service og vedlikehold

1) GENERELLE KRAV

Alle brannslukningsapparater produsert av Emme Antincendio må installeres, inspiseres og vedlikeholdes i henhold til denne bruksanvisningen og gjeldende regler i bestemmelseslandet.

Alle brannslukningsapparater må vedlikeholdes, kun med originale reservedeler.

Alt ordinært/ekstraordinært vedlikehold må utføres med originale reservedeler og i samsvar med den sertifiserte prototypen. Vedlikeholdet som er beskrevet nedenfor, må utføres av sertifisert personell i henhold til NS-3910.

Brannslukningsapparater er klassifisert i to kategorier som gir spesifikke konstruksjons standarder:

- Bærbare brannslukningsapparater: brannslukningsapparater som er konstruert for å transporteres og betjenes for hånd, med en størrelse som ikke overstiger 20 kg under driftsforhold. Referansestandard: EN 3-7

brannslukningsapparater på hjul: brannslukningsapparater på hjul som er konstruert for å transporteres og betjenes for hånd, med en størrelse på over 20 kg. Referansestandarder: EN 1866-1

Våre forskjellige slukkemiddel:

- vannbaserte brannslukkingsapparater, herunder skumslokkingsapparater;
- brannslukningsapparater med pulver;
- brannslukningsapparater med karbondioksid;
- brannslukningsapparater med "Clean agent"

2) REFERANSESTANDARDE

Brannslukningsapparater produsert av Emme Antincendio er produsert i samsvar med følgende direktiver/ standarder:

- EN 3-7: 2008 Bærbare brannslukningsapparater.
- EN 1866-1: 2008 Brannslukningsapparater på hjul.
- PED-direktiv 2014/68/EU om trykkpåkjent utstyr;
- MED -direktiv 2014/90/EU for enheter til maritim bruk (kun for produkter som bærer det tilhørende MED-sertifiseringsmerket merke, (Rattmerke) se side 1 i dette dokumentet)

3) INSTALLASJON

1) Monter brannslukningsapparatet med riktig brakett, med håndtaket i en maksimal anbefalt høyde på 110 cm.

2) Når brannslukningsapparatet er montert i et kjøretøy, må det festes i et spesifikt feste.

3) Ikke utsett brannslukningsapparatet for atmosfæriske eller kjemiske påvirkninger.

(Merk: i slike tilfeller må brannslukningsapparatet beskyttes med et spesielt skap eller beskyttelsesdeksel.)

4) Ikke utsett brannslukningsapparatet for direkte sollys.

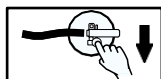
5) Kontroller at manometerets trykkindikator er innenfor det grønne området.

6) Hold barn borte fra brannslukningsapparatet.

7) For marint utstyr eller utendørs installasjon anbefaler vi bruk av hette eller skap.

4) FORHOLDSREGLER FOR BRUK

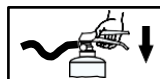
1) Følg bruksanvisningen som er trykt på etiketten.



1) FJERN SIKKERHETSPINNEN



2) HOLD I SLANGEN



3) KLEMM PÅ HÅNDTAKET



4) RETT DYSA MOT
BUNNEN AV BRANNEN

2) Brannslukningsapparatet må ikke kastes direkte i flammene.

3) Brannslukningsapparatet er en trykksatt beholder og må ikke punkteres, bulkes eller utsettes for ytre skader.

4) Ikke rett strålen mot personer.

Filens navn	Dokumenttype	Modell av brannslukningsapparat	Dato	Utgiv.	Sjekk	Rev.
21095-7_ Teknisk håndbok	Teknisk bruks- og vedlikehold håndbok	21095-7	01/09/2022	M.R	0	4/7

5) KONTROLL OG VEDLIKEHOLDSINTERVALLER FOR BRANNSLUKKERE (For trykkpåkjent brannslukkere)

Merk: Brukeren må følge de nasjonale eller internasjonale reglene, hvis de er mer restriktive enn tabellen nedenfor

Tabell 2

Ref.	Periodisitet	Trinn	Operasjoner
5.1	12 måneder	Inspeksjon	Kontroller det innvendige trykket ved hjelp av et uavhengig verktøy. Se at apparatet er uskadet, og at etiketten og bruksanvisningen er uskadet og lesbar. Kontroller at slangen ikke er blokkert. Fyll ut kontrolletikett, og sett på apparatet. Skift plombe til årets farge.
5.2	10 år	Vedlikehold/ Service	Tøm apparatet, rengjør og smør alle bevegelige deler. Skift O-ring / pakning, og fyll det filtrerte pulveret igjen. Trykksett beholderen med Nitrogen.
5.3	*20 år		Det anbefales at brannslukningsapparatet skiftes ut.

* Hvis den befinner seg i ekstra belastede miljøer, kan levetiden reduseres. (det anbefales å redusere til 10 år)

N.B.: Alle operasjoner må beregnes fra datoen for produksjon

5.1) Kontroll av brannslukningsapparatet

1	Fjern brannslukningsapparatet fra braketten og kontroller at det er stabilt festet.
2	Kontroller det innvendige trykket ved å se at manometeret står på grønt, og med et uavhengig verktøy
3	Kontroller sikkerhetspinnen, og skift plomben til årets farge
4	Fjern slangen og kontroller at slangen ikke er blokkert med trykkluft
5	Fyll ut kontrolletikett i henhold til NS-3910 og fest på apparatet






5.2) Service prosedyre

1	Fjern brannslukningsapparatet fra braketten og kontroller at det sitter stabilt og godt. Kontroller etiketten, å skift ut apparatet om etiketten er skadet eller noe er ulesbart.
2	Tøm brannslukningsapparatet med pulvermaskinen, og følg reglene for korrekt avhending. Fjern slangen.
3	Fjern doseringsventilen. Kontroller at slukkepulveret ikke har forstenet seg. (hvis pulveret er egnet, kan det brukes på nytt ved å fylles tilbake på brannslukningsapparatet).
4	Kontroller innvendig i sylindren at den ikke viser tegn på korrosjon. Blås igjennom slangen med trykkluft for å påse at den ikke er blokkert. Bytt O-ringen mellom sylindren og doseringsventilen. Plasser riktig utfylt halsring mellom sylinder og doseringsventil.
5	Fyll brannslukningsapparatet med slukkemiddel.
6	Ventil av aluminium Kontroller gjengene på ventilhuset med egnet verktøy, og bytt ut ventilen med en ny hvis den er skadet. For ventiler uten sikkerhetsanordning anbefales utskifting uansett. Skru på ventilen med et tiltrekkingmoment som vist: min. 35 Nm - maks. 55 Nm
7	Sett brannslukningsapparatet under trykk med Nitrogen (15 bar ved 20 °C) og sjekk for lekkasjer.
8	Monter sikkerhetspinnen og fest sikkerhetsplomben med årets farge, skru på slangen.
9	Fyll ut serviceetikett og klistre på apparatet.

Filens navn	Dokumenttype	Modell av brannslukningsapparat	Dato	Utgiv.	Sjekk	Rev.
21095-7_ Teknisk håndbok	Teknisk bruks- og vedlikehold håndbok	21095-7	01/09/2022	M.R	0	5/7

21095-7 : Bærbart brannslukningsapparat, 9 kg ABC-pulver

Vedlikehold trinn for trinn

	<p>1 - Kontroller apparatet og etiketten for skader, og skift det ut hvis det er skadet. Rengjør apparatet</p>	<p>2 - Fjern slangen og tøm brannslukningsapparatet med pulvermaskinen. Følg regler om kildesortering ved avhending.</p>
	<p>3 - Fjern ventilen. Kontroller at slukkepulveret ikke har forstenet seg. Erstatt om nødvendig med nytt pulver.</p>	<p>4 - Utfør en innvendig kontroll av sylinderen med inspeksjonslampe og speil. Kontroller at slangen ikke er blokkert, og skift den ut om nødvendig. Skift ut o-ringene, rengjør og smør delene. Sett på riktig utfylt halsring</p>
	<p>5 - Fyll brannslukningsapparatet med filtrert og kontrollert pulver eller erstatt det med nytt.</p>	<p>6 - Monter slangen og dispenseringsventilen igjen. Bruk momentnøkkel, og pass på at du har stilt inn riktig tiltrekkingsmoment</p>
	<p>7 - Fyll brannslukningsapparatet med Nitrogen til riktig trykk, og kontroller at det ikke lekker. Monter sikkerhetspinnen og plomben med årets farge</p>	<p>8 - Skru på slangen, kontroller at manometeret viser riktig trykk.</p>
	<p>9 - Fyll ut serviceetikett og klistre på apparatet.</p>	

Merk: Bildene er kun ment som illustrasjoner.

Filens navn	Dokumenttype	Modell av brannslukningsapparat	Dato	Utgiv.	Sjekk	Rev.
21095-7_ Teknisk håndbok	Teknisk bruks- og vedlikehold håndbok	21095-7	01/09/2022	M.R	0	6/7

21095-7 : Bærbart brannslukningsapparat, 9 kg ABC-pulver

5.3) Tjueårskontroll

Utrangerede brannslukningsapparater må kasseres i henhold til regler for avfallshåndtering. Før avhending eller demontering MÅ brannslukningsapparatet TØMMES av en kompetent person.

Brannslukningsapparater skal alltid avhendes gjennom et godkjent avfallshåndteringsfirma og i samsvar med gjeldende lokale og nasjonale regler.

* Hvis brannslukningsapparatet er plassert i spesielle miljøer, kan "levetiden" reduseres (se tabell 2 i punkt 5.4).

6) RESERVEDELSLISTE OG VEDLIKEHOLDSVERKTØY

6.1) Liste over reservedeler

Reservedeler finner du i tabell 1 på side 3.

For mer informasjon, se produsentens hjemmeside www.emme-italia.com, eller www.skandinaviskbrannteknikk.com

6.2) Inspeksjons-/vedlikeholdsverktøy

En komplett liste over anbefalte verktøy finnes på nettstedet www.emme-italia.com.

Filens navn	Dokumenttype	Modell av brannslukningsapparat	Dato	Utgiv.	Sjekk	Rev.
21095-7_ Teknisk håndbok	Teknisk bruks- og vedlikehold håndbok	21095-7	01/09/2022	M.R	0	7/7